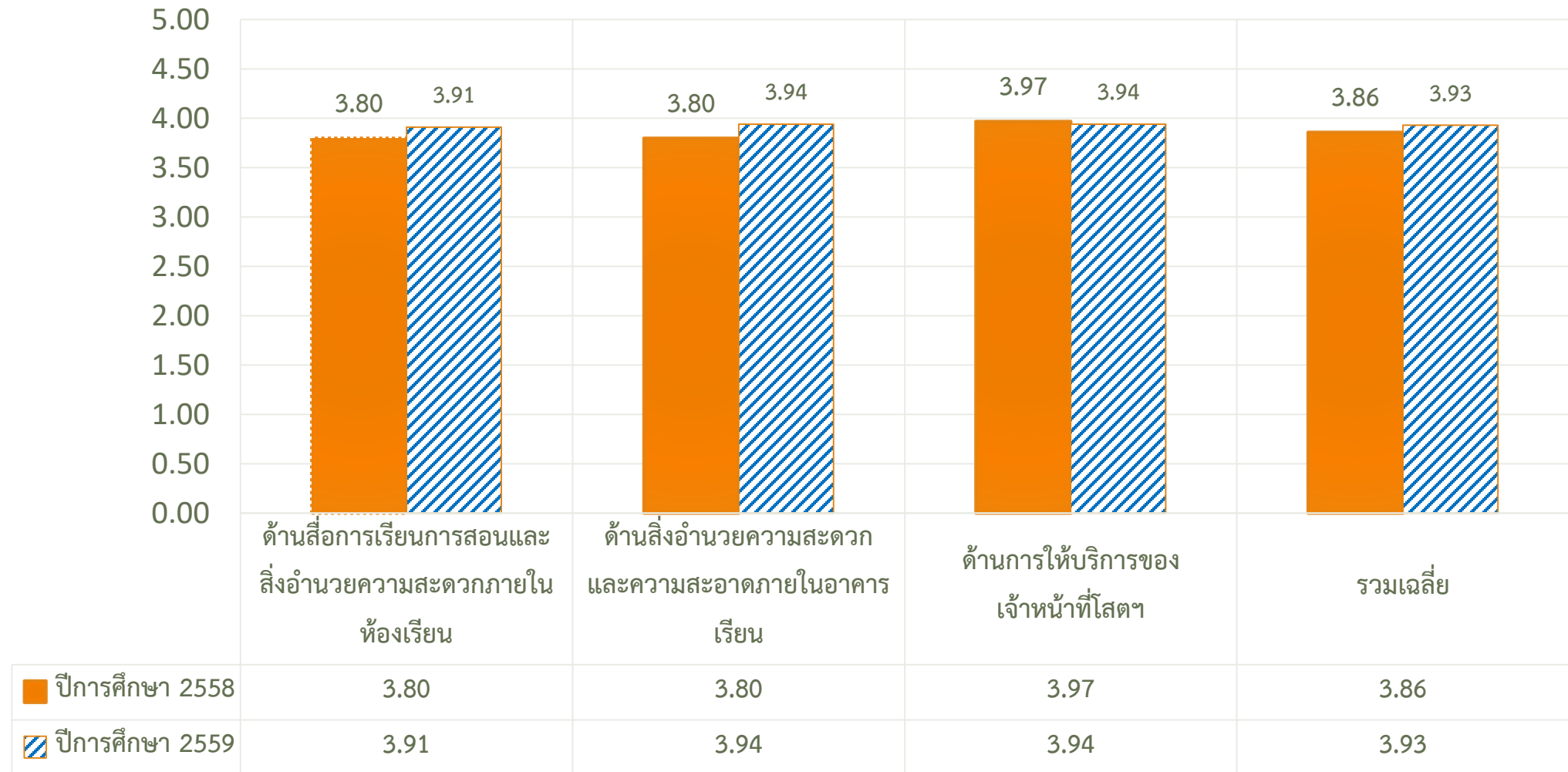


2. วิเคราะห์ข้อมูลอัตราความคุ้มค่าและความพอใจการใช้อาคารเฉลิมพระเกียรติ 72 พรรษา
บรมราชินีนาถ อาคารปราบไตรจักร 1 และอาคารปราบไตรจักร 2 มหาวิทยาลัยนเรศวร
ปีการศึกษา 2559 (ข้อมูลอ้างอิงสำหรับองค์ประกอบที่ 3 ตัวบ่งชี้ที่ 3.3) จัดทำโดยงาน
ทะเบียนนิสิตและประมวลผล

2.1 ผลการวิเคราะห์เปรียบเทียบความพึงพอใจของผู้ใช้บริการอาคารเรียนฯ ในปีการศึกษา 2558 และปีการศึกษา 2559 ในภาพรวม



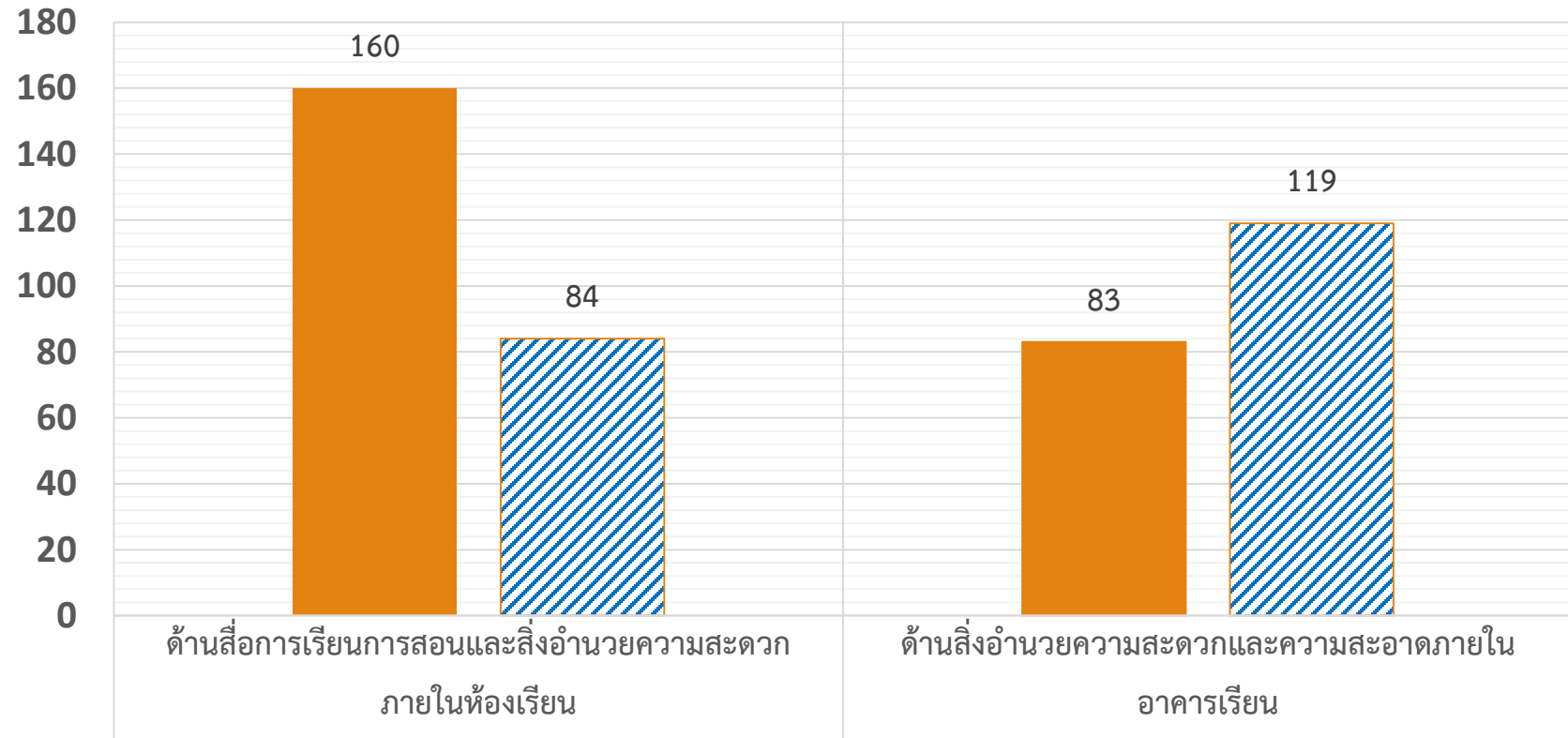
จากแผนภูมิที่ 2.1 ในภาพรวมการเปรียบเทียบความพึงพอใจของผู้ใช้บริการในปีการศึกษา 2558 และปีการศึกษา 2559 ในภาพรวม มีค่าเฉลี่ยเพิ่มขึ้นจากปีการศึกษา 2558 พบว่า อยู่ในระดับมาก (ค่าเฉลี่ย = 3.86) และปีการศึกษา 2559 พบว่า อยู่ในระดับมาก (ค่าเฉลี่ย = 3.93)

ในปีการศึกษา 2559 เมื่อพิจารณาในแต่ละด้าน พบว่า มีค่าเฉลี่ยที่สูงสุดเท่ากันคือ ด้านสิ่งอำนวยความสะดวกและความสะอาดภายในอาคารเรียนและด้านการให้บริการของเจ้าหน้าที่โสตฯ อยู่ที่ระดับมาก (ค่าเฉลี่ย 3.94) รองลงมาคือ อยู่ที่ระดับมาก (ค่าเฉลี่ย 3.91)

ข้อเสนอแนะ

- ❖ ด้านสิ่งอำนวยความสะดวกและความสะอาดภายในอาคารเรียน ที่มีค่าความพึงพอใจสูงขึ้น อาจเป็นเพราะว่าในปีการศึกษา 2559 มหาวิทยาลัยได้สนับสนุนสื่อการเรียนการสอน เช่น โปรเจคเตอร์ ไมโครโฟน และมีการซ่อมบำรุงและทำความสะอาดเครื่องปรับอากาศ จึงทำให้ผู้ใช้บริการมีความพึงพอใจสูงขึ้น
- ❖ ด้านสิ่งอำนวยความสะดวกและความสะอาดภายในอาคารเรียนมีค่าความพึงพอใจสูงขึ้น อาจเป็นเพราะว่าในปีการศึกษา 2559 ทางกองบริการการศึกษาได้ใส่ใจเรื่องความสะอาดทั้งภายในห้องเรียนและนอกห้องเรียนมีแม่บ้านเข้าทำความสะอาดหลังชั่วโมงเรียนทุกคาบ และมีถังขยะเพียงพอต่อความต้องการจึงทำให้ผู้ใช้บริการมีความพึงพอใจสูงขึ้น
- ❖ ด้านการให้บริการของเจ้าหน้าที่โสตฯ มีค่าเฉลี่ยความพึงพอใจลดน้อยลง อาจเป็นเพราะว่า เจ้าหน้าที่โสตฯ มีหน้าที่อำนวยความสะดวกการใช้งานโรงละครเฉลิมพระเกียรติฯ ซึ่งมีการใช้งานที่หนาแน่น และมีรายวิชาเรือโยง สำหรับห้องแม่ข่ายในรายวิชาศึกษาทั่วไป 3 – 5 ครั้งต่อสัปดาห์ ซึ่งอาจทำให้ผู้ใช้บริการ มาตามเพื่อแก้ไขปัญหาในเรื่องอุปกรณ์โสตฯ หรือสื่อการเรียนการสอนเมื่อเกิดปัญหาไม่ได้อย่างรวดเร็ว และการให้บริการในการสอบถามหรือติดตามสิ่งของที่สูญหายหรือลืมนำภายในห้องเรียน ภายในห้องเรียนและภายในอาคารไม่มีกล่องวงจรปิด ซึ่งนิสิตรองเท้าหายเป็นประจำ จึงอาจทำให้ผู้ใช้บริการความพึงพอใจน้อยลง

2.2 ผลการวิเคราะห์เปรียบเทียบความถี่ของความคิดเห็นและข้อเสนอแนะของผู้ใช้บริการอาคารเรียนฯ ในปีการศึกษา 2558 และปีการศึกษา 2559

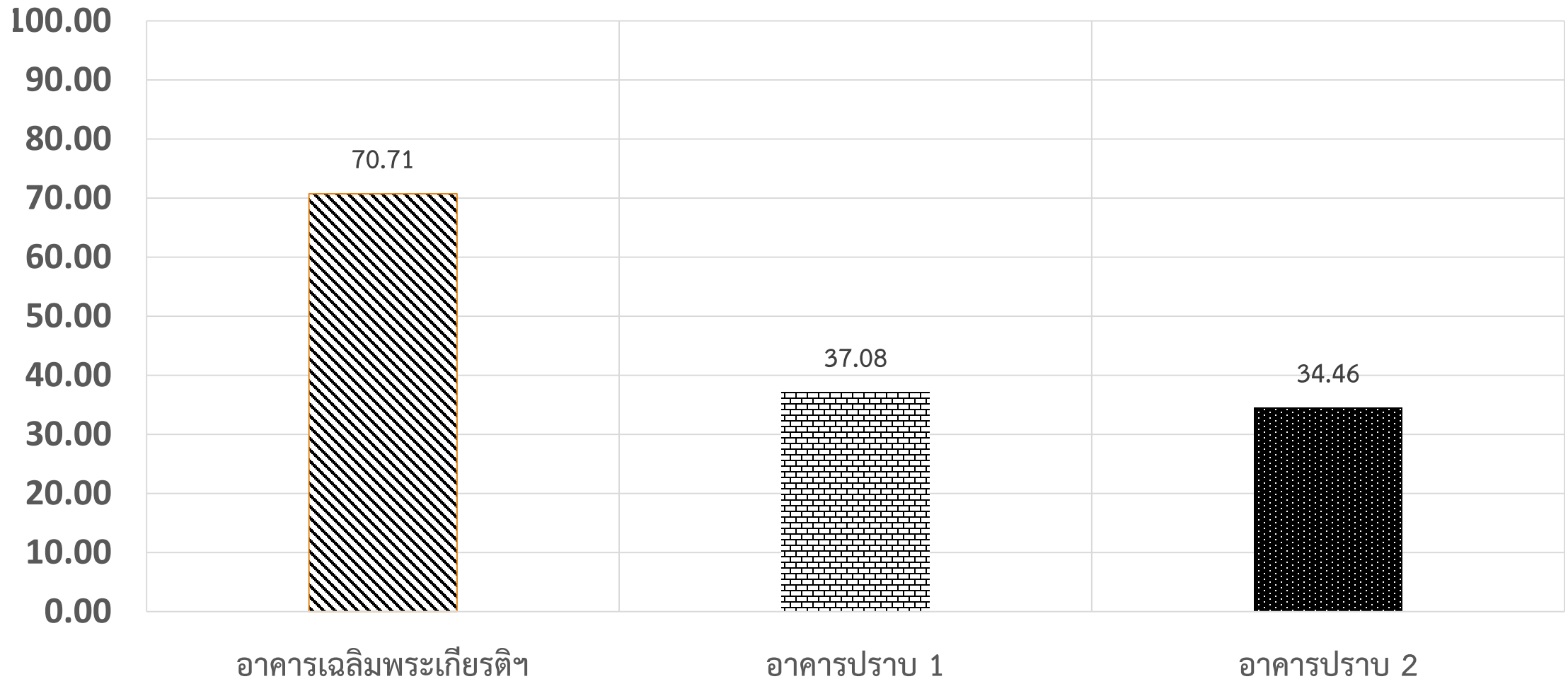


■ ปีการศึกษา 2558 ความถี่(จำนวนคน)	160	83
▨ ปีการศึกษา 2559 ความถี่(จำนวนคน)	84	119

จากแผนภูมิที่ 2.2 ความถี่ของความคิดเห็นและข้อเสนอแนะของผู้ใช้บริการอาคารเรียนฯ ในปีการศึกษา 2558 และปีการศึกษา 2559

- ❖ ด้านสื่อการเรียนการสอนและสิ่งอำนวยความสะดวกภายในห้องเรียนลดน้อยลง มีค่าความถี่ทั้งหมด 84 คน อาจเป็นเพราะมหาวิทยาลัยได้ดำเนินการสนับสนุนการเรียนรู้ที่จำเป็นต่อการเรียนการสอน เช่น โปรเจคเตอร์ โดยค่าความถี่แสดงความคิดเห็นและข้อเสนอแนะ คือ เรื่อง WiFi บางจุดไม่มีสัญญาณ บางห้องเชื่อมต่อไม่ได้ เพราะบางครั้งนิสิตต้องค้นหาคำตอบเรียนรู้ไปควบคู่กับอาจารย์ผู้สอน ควรมีพัดลม เพดานอาคารปราบไตรจักร 1 และปราบไตรจักร 2 ไมโครโฟนบางห้องไม่ค่อยดัง ขอเพิ่มขาตั้งไมโครโฟน ไมโครโฟน
- ❖ ด้านสิ่งอำนวยความสะดวกและความสะอาดภายในอาคารเรียนมีค่าความถี่ทั้งหมด 119 คน โดยค่าความถี่แสดงความคิดเห็นและข้อเสนอแนะ คือ เรื่องห้องน้ำชำระ ใช้ห้องน้ำไม่ได้ทุกโซน ท่อน้ำตัน มีกลิ่นเหม็นควรซ่อมห้องน้ำเพราะเสียเยอะทำให้ไม่พอใจ ประตูห้องน้ำชำระ ที่ไม่ได้รับการแก้ไขมานานเนื่องจากเป็นเรื่องของโครงสร้างอาคาร ที่มีขั้นตอนและงบประมาณมาเกี่ยวข้อง
- ❖ จากข้อเสนอแนะของผู้ตอบแบบสอบถามในประเด็นห้องน้ำชำระ มหาวิทยาลัยได้จัดสรรงบประมาณในการซ่อมแซมห้องน้ำ โดยจะเข้าดำเนินการซ่อมในวันที่ 1 สิงหาคม 2560

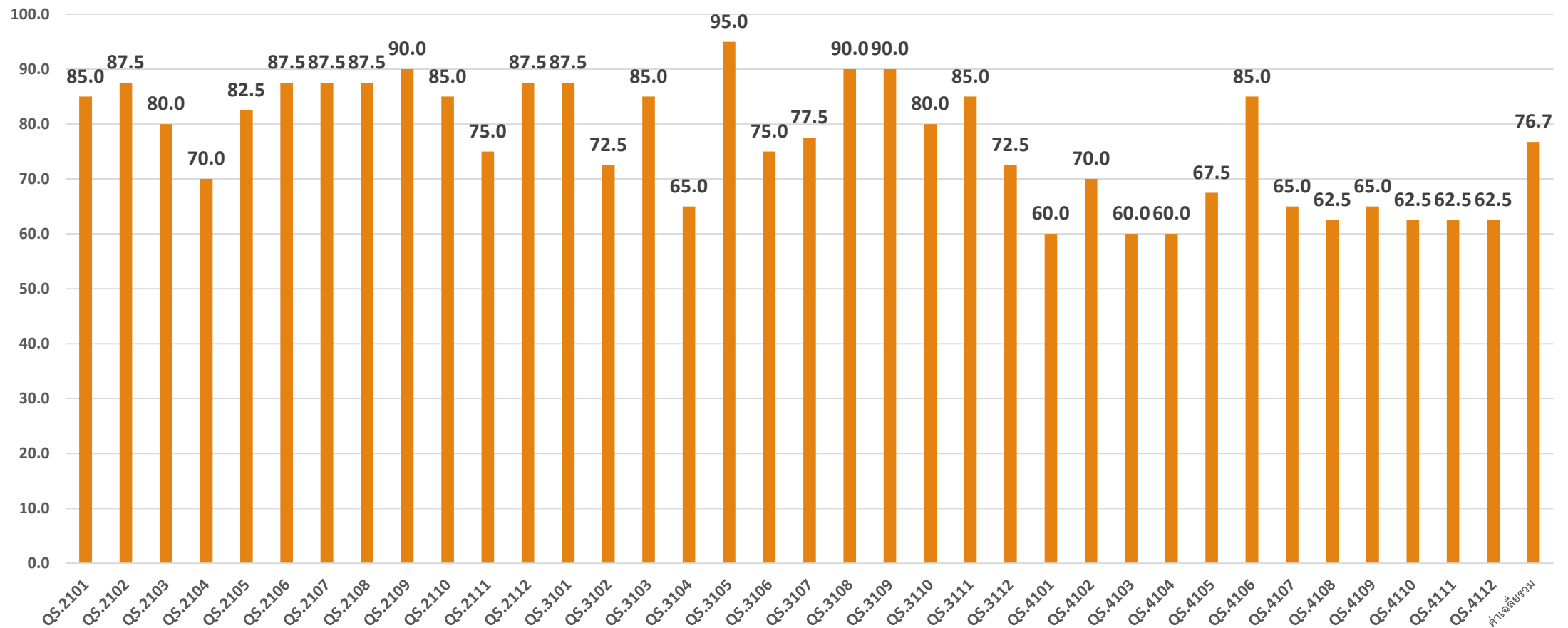
2.3 ผลการวิเคราะห์อัตราการใช้บริการอาคารเฉลิมพระเกียรติ 72 พรรษา บรมราชินีนาถ อาคารปราบไตรจักร 1 และอาคารปราบไตรจักร 2 มหาวิทยาลัยนเรศวร ภาคเรียนที่ 2 ปีการศึกษา 2559



จากแผนภูมิที่ 2.3 ในภาพรวม แสดงให้เห็นถึงค่าเฉลี่ยร้อยละของอัตราการใช้ห้องเรียนภาคเรียนที่ 2 ปีการศึกษา 2559 จำแนกตามอาคารคือ

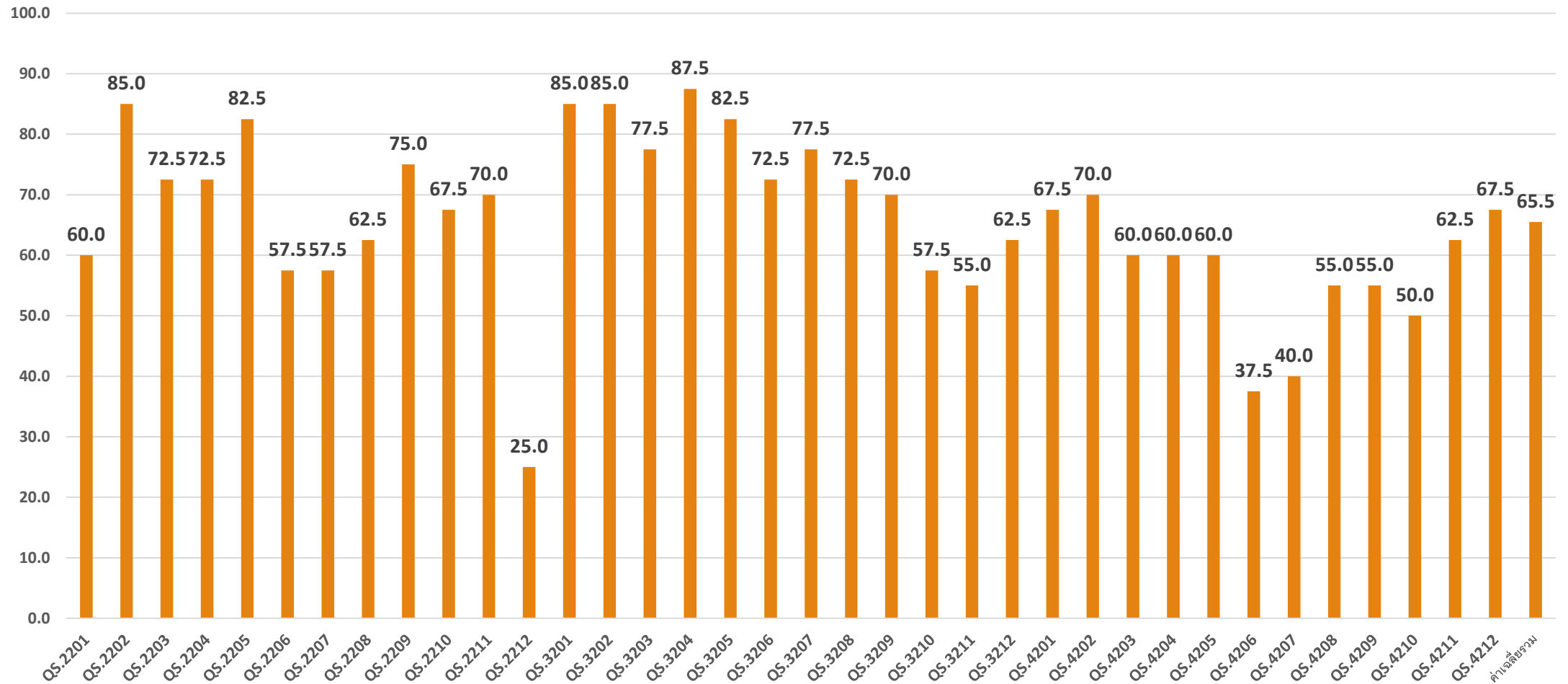
- ❖ อาคารเฉลิมพระเกียรติ 72 พรรษา บรมราชินีนาถ มีห้องเรียนทั้งหมด 77 ห้อง มีอัตราการใช้ห้องเฉลี่ยร้อยละ 70.71 มีห้องเรียนขนาด 50 ที่นั่ง 36 ห้อง ห้องเรียน 110 ที่นั่ง 36 ห้อง ห้องเรียนขนาด 280 ที่นั่ง 4 ห้อง และห้องเรียน 640 ที่นั่ง 1 ห้อง
- ❖ อาคารปราบไตรจักร 1 มีห้องเรียนทั้งหมด 18 ห้อง มีอัตราการใช้ห้องน้อยเฉลี่ยร้อยละ 37.0 เนื่องจากเป็นห้องเรียนขนาด 112 – 390 ที่นั่ง เหมาะสำหรับการเรียนกลุ่มใหญ่ เช่นรายวิชาศึกษาทั่วไป จึงทำให้มีอัตราการใช้ห้องเรียนน้อย
- ❖ อาคารปราบไตรจักร 2 มีห้องเรียนทั้งหมด 28 ห้อง มีอัตราการใช้ห้องน้อยเฉลี่ยร้อยละ 34.46 เนื่องจากเพิ่งเปิดใช้ในเทอมที่ 2 ปีการศึกษา 2559 ที่ส่วนใหญ่ใช้เป็นบางคณะของนิสิตปริญญาโทจึงทำให้มีอัตราการใช้ห้องน้อย

2.4 ผลการวิเคราะห์อัตราการใช้บริการอาคารเฉลิมพระเกียรติ 72 พรรษา บรมราชินีนาถ มหาวิทยาลัยนครสวรรค์ ภาคเรียนที่ 2 ปีการศึกษา 2559 ห้องเรียนขนาด 50 ที่นั่ง



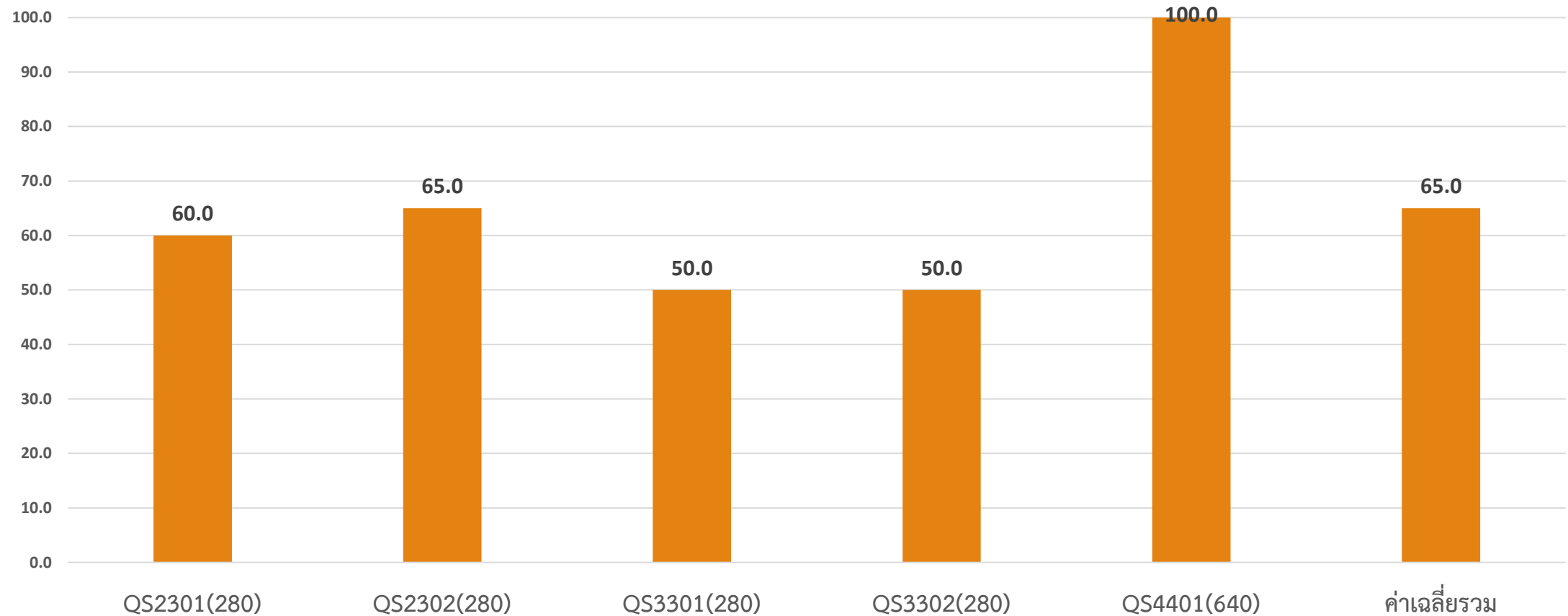
จากแผนภูมิ แสดงให้เห็นถึงค่าเฉลี่ยร้อยละของอัตราการใช้ห้องเรียนภาคเรียนที่ 2 ปีการศึกษา 2559 มีห้องเรียน ขนาด 50 ที่นั่ง ทั้งหมด 36 ห้อง มีอัตราการใช้ห้องเฉลี่ยร้อยละ 76.7

2.5 ผลการวิเคราะห์อัตราการให้บริการอาคารเฉลิมพระเกียรติ 72 พรรษา บรมราชินีนาถ มหาวิทยาลัยนเรศวร ภาคเรียนที่ 2 ปีการศึกษา 255 ห้องเรียนขนาด 110 ที่นั่ง



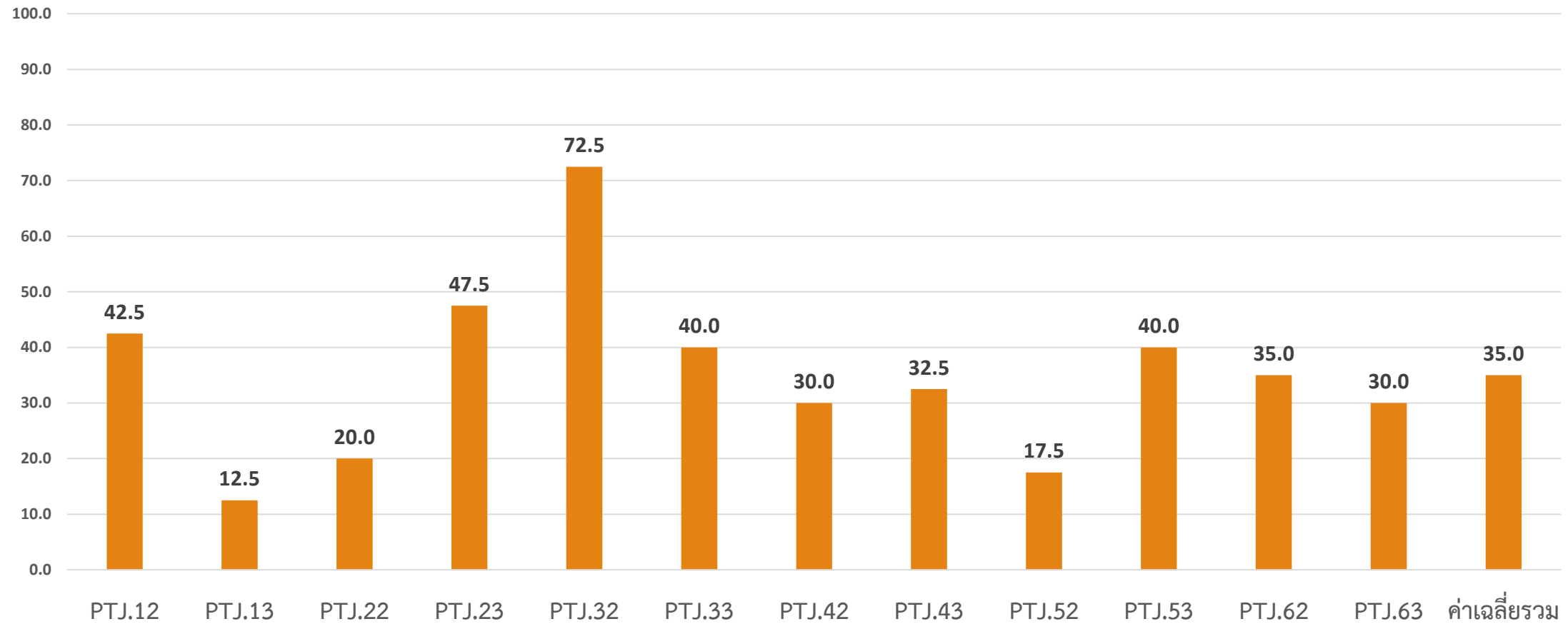
จากแผนภูมิ แสดงให้เห็นถึงค่าเฉลี่ยร้อยละของอัตราการใช้ห้องเรียนภาคเรียนที่ 2 ปีการศึกษา 2559 มีห้องเรียน ขนาด 110 ที่นั่ง ทั้งหมด 36 ห้อง มีอัตราการใช้ห้องเฉลี่ยร้อยละ 65.5

2.6 ผลการวิเคราะห์อัตราการใช้บริการอาคารเฉลิมพระเกียรติ 72 พรรษา บรมราชินีนาถ มหาวิทยาลัยนเรศวร ภาคเรียนที่ 2 ปีการศึกษา 2559 ห้องเรียนขนาด 280 – 640 ที่นั่ง



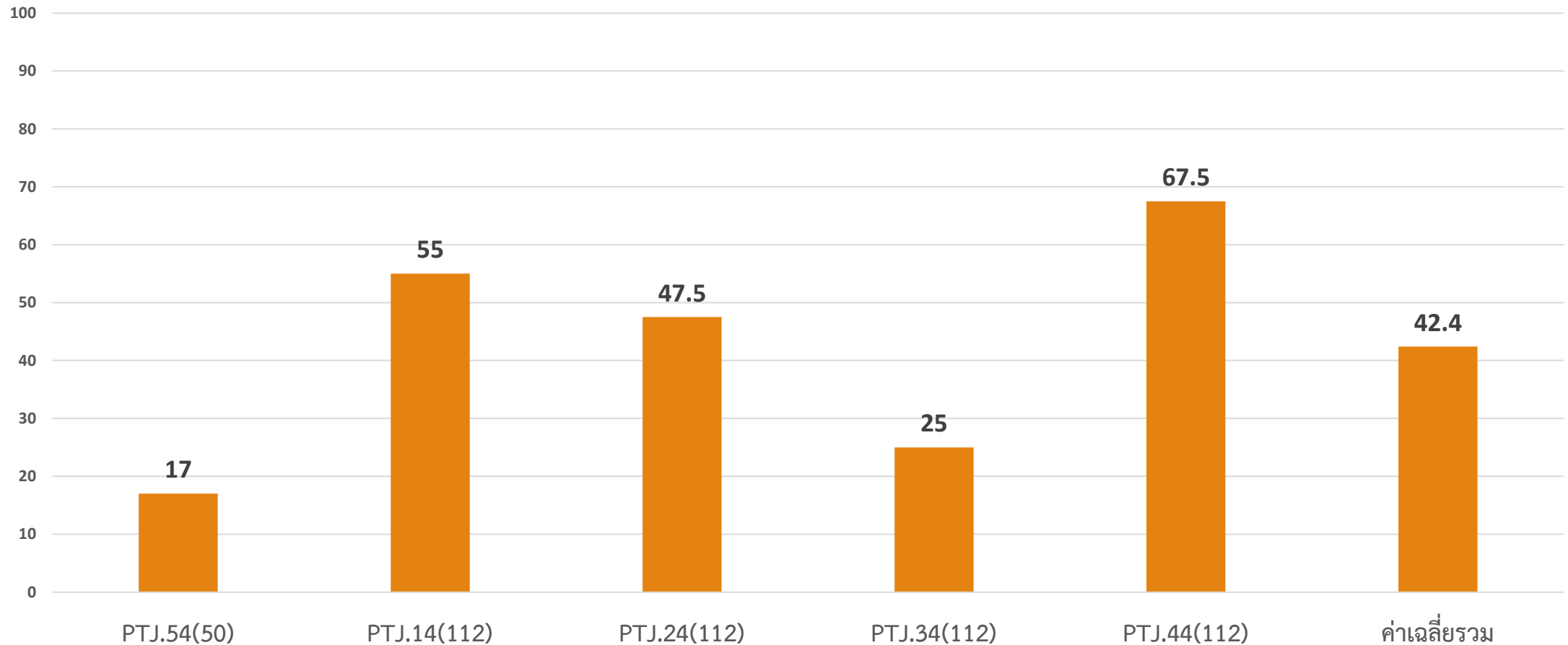
จากแผนภูมิ แสดงให้เห็นถึงค่าเฉลี่ยร้อยละของอัตราการใช้ห้องเรียนภาคเรียนที่ 2 ปีการศึกษา 2559 มีห้องเรียน ขนาด 280 - 640 ที่นั่ง ทั้งหมด 5 ห้อง มีอัตราการใช้ห้องเฉลี่ยร้อยละ 65.0

2.7 ผลการวิเคราะห์อัตราการใช้บริการอาคารปราบไตรจักร 1 มหาวิทยาลัยนครสวรรค์ ภาคเรียนที่ 2 ปีการศึกษา 2559 ห้องเรียนขนาด 390 ที่นั่ง



จากแผนภูมิ แสดงให้เห็นถึงค่าเฉลี่ยร้อยละของอัตราการใช้ห้องเรียนภาคเรียนที่ 2 ปีการศึกษา 2559 มีห้องเรียน ขนาด 390 ที่นั่ง ทั้งหมด 12 ห้อง มีอัตราการใช้ห้องเฉลี่ยร้อยละ 35.0

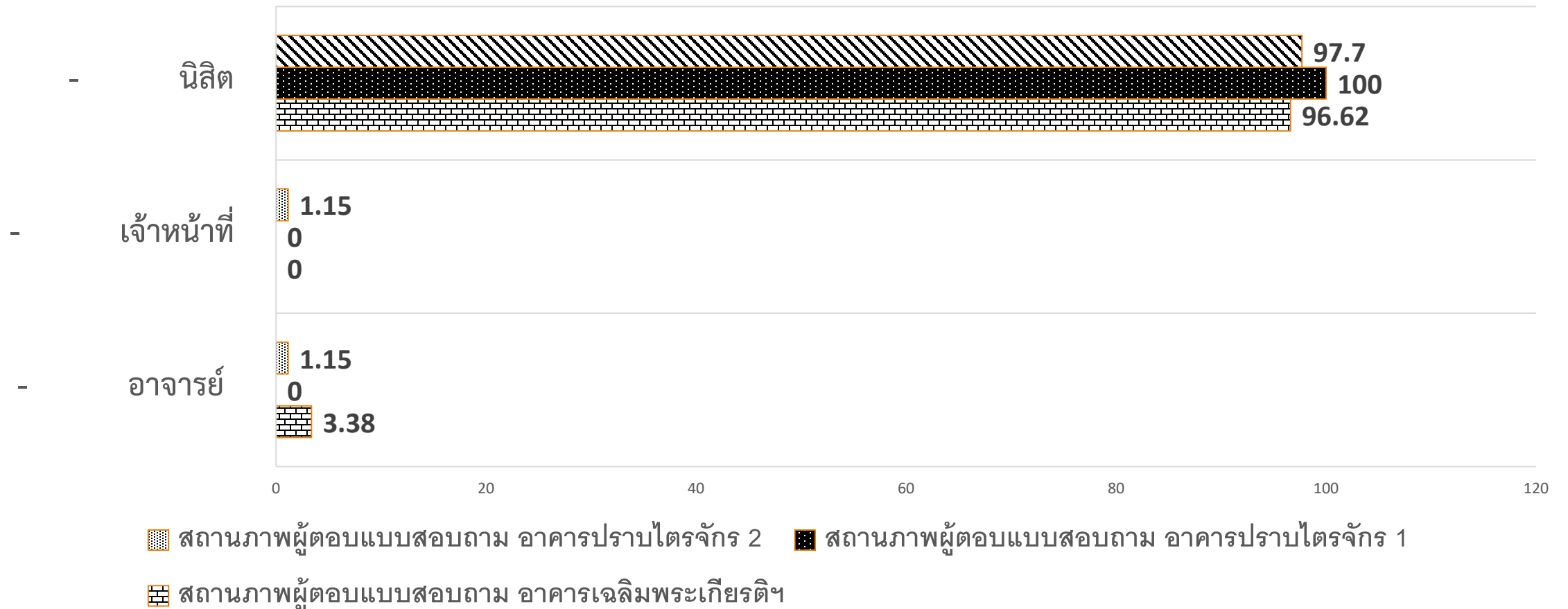
2.8 ผลการวิเคราะห์อัตราการใช้บริการอาคารปราบไตรจักร 2 มหาวิทยาลัยนเรศวร ภาคเรียนที่ 2 ปีการศึกษา 2559 ห้องเรียนขนาด 50 - 112 ที่นั่ง



จากแผนภูมิ แสดงให้เห็นถึงค่าเฉลี่ยร้อยละของอัตราการใช้ห้องเรียนภาคเรียนที่ 2 ปีการศึกษา 2559 มีห้องเรียน ขนาด 50 -112 ที่นั่ง ทั้งหมด 5 ห้อง มีอัตราการใช้ห้องเฉลี่ยร้อยละ 42.4

2.9 แสดงจำนวนและร้อยละของผู้ใช้บริการอาคารเฉลิมพระเกียรติ 72 พรรษา บรมราชินีนาถ อาคารปราบไตรจักร 1 และอาคารปราบไตรจักร 2 มหาวิทยาลัยนเรศวร ภาคเรียนที่ 2 ปีการศึกษา 2559

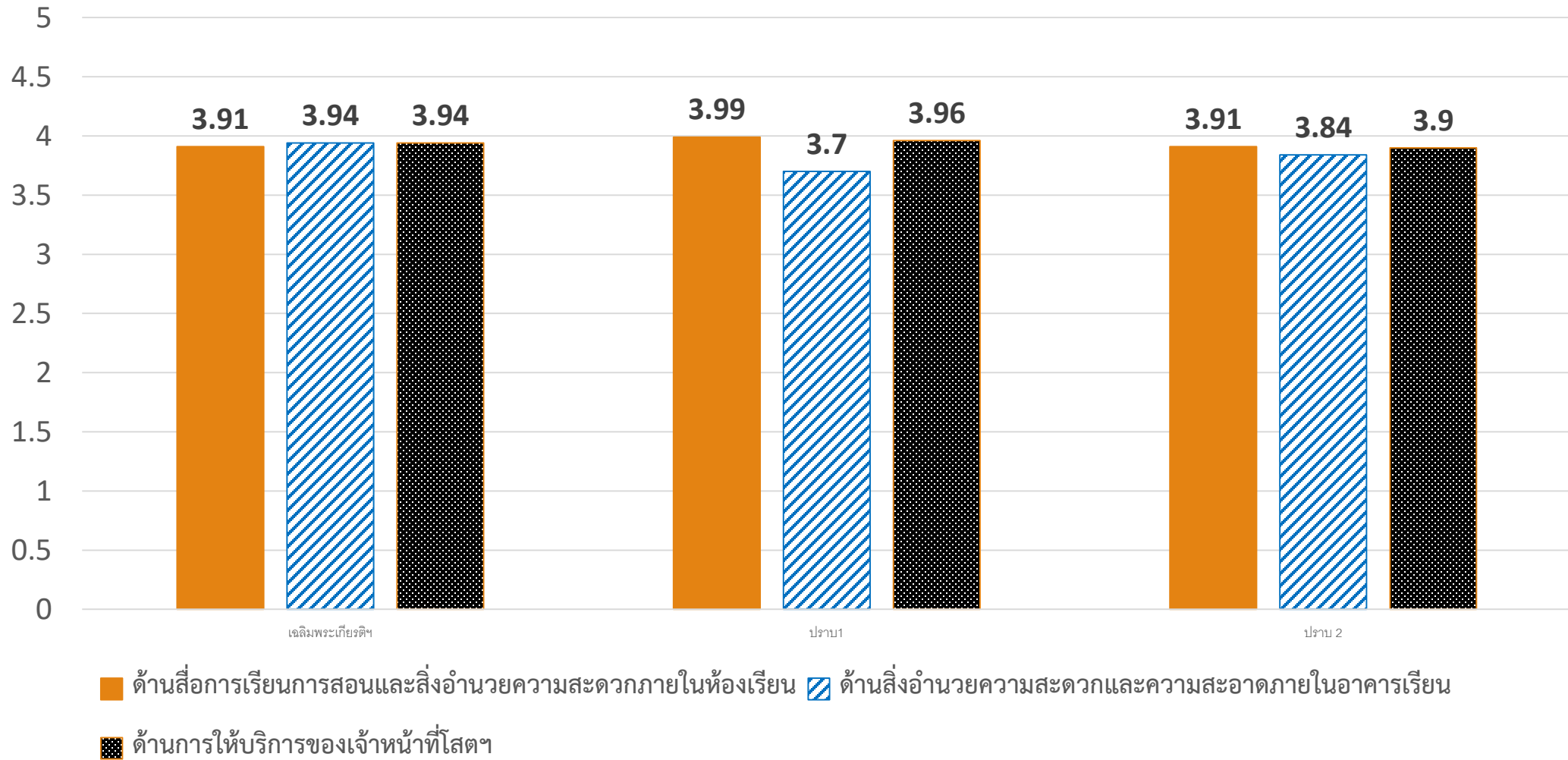
สถานภาพของผู้ตอบแบบสอบถาม



จากแผนภูมิที่ 2.9 จำนวนผู้ตอบแบบสอบถามใช้บริการอาคารเฉลิมพระเกียรติ 72 พรรษา บรมราชินีนาถ อาคารปราบไตรจักร 1 และอาคารปราบไตรจักร 2 มหาวิทยาลัยนเรศวร ภาคเรียนที่ 2 ปีการศึกษา 2559 แยกเป็นอาคาร ดังนี้

- ❖ อาคารเฉลิมพระเกียรติ 72 พรรษา บรมราชินีนาถ มีทั้งหมด 473 คน สถานภาพเป็น อาจารย์จำนวน 16 คน (ร้อยละ 3.38) เป็นนิสิต จำนวน 457 คน (ร้อยละ 96.62)
- ❖ อาคารปราบไตรจักร 1 มีทั้งหมด 202 คน สถานภาพเป็นนิสิต จำนวน 202 คน (ร้อยละ 100)
- ❖ อาคารปราบไตรจักร 2 มีทั้งหมด 396 คน สถานภาพเป็น อาจารย์ 6 คน (ร้อยละ 1.15) เป็นเจ้าหน้าที่ 6 คน (ร้อยละ 1.15) และเป็นนิสิต 384 คน (ร้อยละ 97.70)

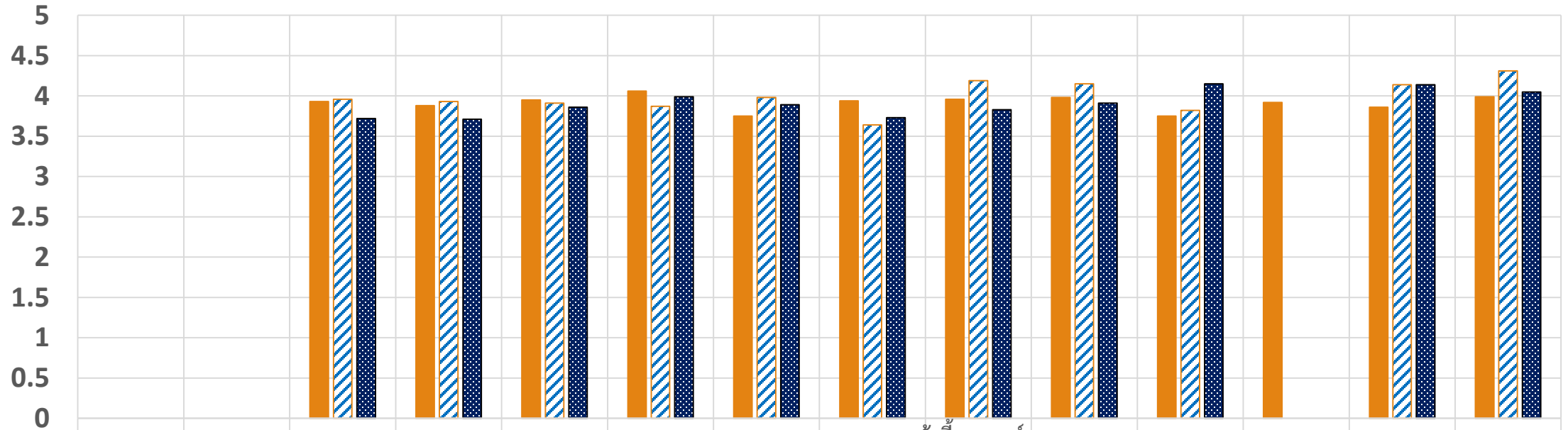
2.10 แสดงความพึงพอใจของผู้ใช้บริการอาคารเฉลิมพระเกียรติ 72 พรรษา บรมราชินีนาถ อาคารปราบไตรจักร 1 และอาคารปราบไตรจักร 2 มหาวิทยาลัยนเรศวร ภาคเรียนที่ 2 ปีการศึกษา 2559 ในภาพรวม



จากแผนภูมิที่ 2.10 ในภาพรวมความพึงพอใจของผู้ใช้บริการอาคารเฉลิมพระเกียรติ 72 พรรษา บรมราชินีนาถ อาคารปราบไตรจักร 1 และอาคารปราบไตรจักร 2 มหาวิทยาลัยนเรศวร ภาคเรียนที่ 2 ปีการศึกษา 2559 ในภาพรวม แยกเป็นอาคาร ดังนี้

- ❖ อาคารเฉลิมพระเกียรติ 72 พรรษา บรมราชินีนาถ ในภาพรวม พบว่า อยู่ในระดับมาก (ค่าเฉลี่ย = 3.93) เมื่อพิจารณาในแต่ละด้าน พบว่า ความพึงพอใจของผู้ใช้บริการมีค่าเฉลี่ยสูงที่สุดเท่ากัน คือ ด้านสิ่งอำนวยความสะดวกและความสะอาดภายในอาคารเรียน และ ด้านการให้บริการของเจ้าหน้าที่เสตฯ พบว่า อยู่ในระดับมาก (ค่าเฉลี่ย = 3.94)
- ❖ อาคารปราบไตรจักร 1 ในภาพรวม พบว่า อยู่ในระดับมาก (ค่าเฉลี่ย = 3.88) เมื่อพิจารณาในแต่ละด้าน พบว่า ความพึงพอใจของผู้ใช้บริการมีค่าเฉลี่ยสูงที่สุด ด้านสื่อการเรียนการสอน และสิ่งอำนวยความสะดวกภายในห้องเรียน พบว่า อยู่ในระดับมาก (ค่าเฉลี่ย = 3.99)
- ❖ อาคารปราบไตรจักร 2 ในภาพรวม พบว่า อยู่ในระดับมาก (ค่าเฉลี่ย = 3.88) เมื่อพิจารณาในแต่ละด้าน พบว่า ความพึงพอใจของผู้ใช้บริการมีค่าเฉลี่ยสูงที่สุด ด้านสื่อการเรียนการสอน และสิ่งอำนวยความสะดวกภายในห้องเรียน พบว่า อยู่ในระดับมาก (ค่าเฉลี่ย = 3.91)

2.11 ผลการวิเคราะห์ความพึงพอใจการให้บริการอาคารเฉลิมพระเกียรติ 72 พรรษา บรมราชินีนาถ อาคารปราบไตรจักร 1 และอาคารปราบไตรจักร 2 มหาวิทยาลัยนเรศวร ภาคเรียนที่ 2 ปีการศึกษา 2559 ด้านสื่อการเรียนการสอนและสิ่งอำนวยความสะดวกภายในห้องเรียน

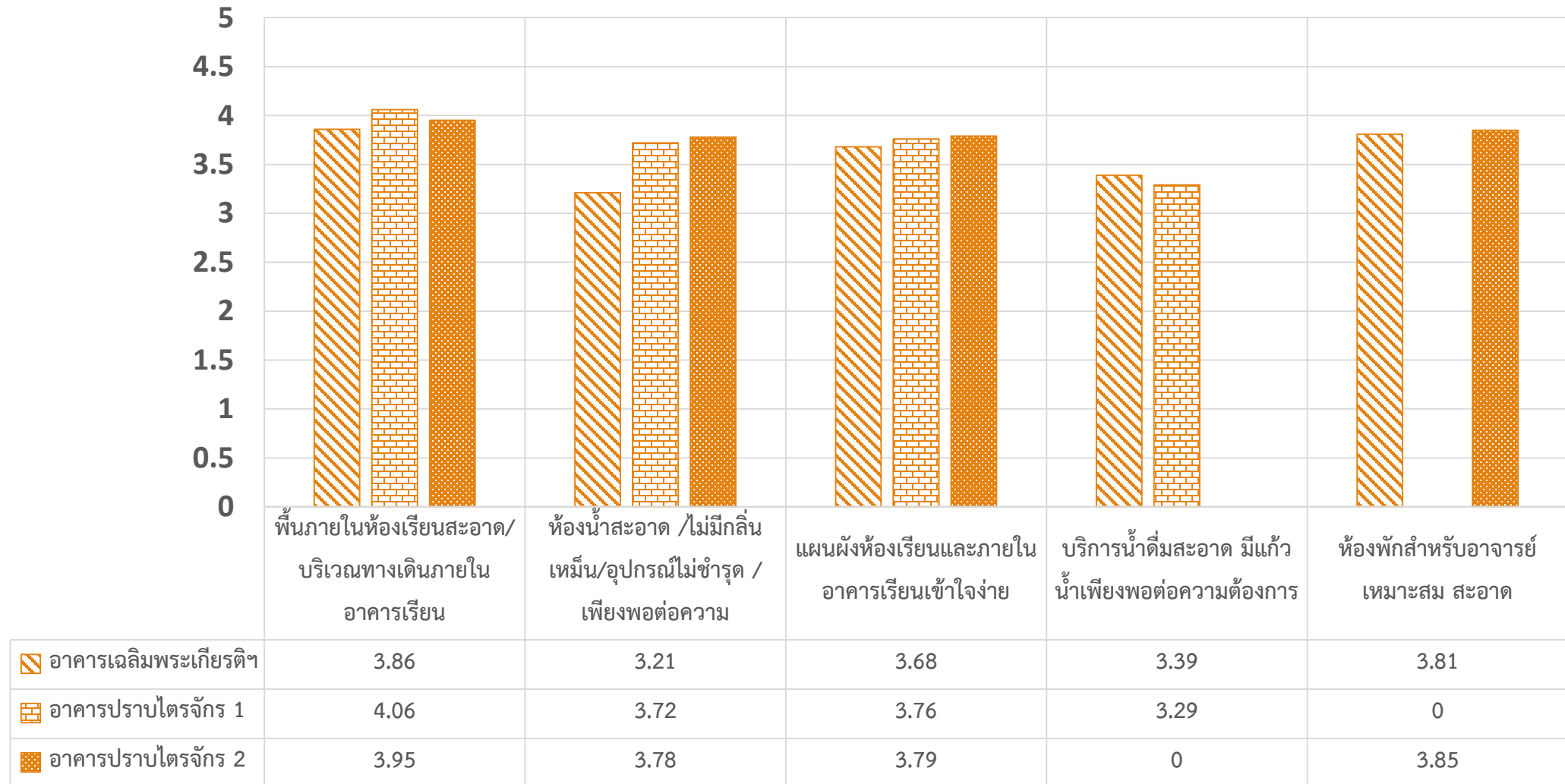


อาคารเฉลิมพระเกียรติฯ	3.93	3.88	3.95	4.06	3.75	3.94	3.96	3.98	3.75	3.92	3.86	3.99
อาคารปราบไตรจักร 1	3.96	3.93	3.91	3.87	3.98	3.64	4.19	4.15	3.82	0	4.14	4.31
อาคารปราบไตรจักร 2	3.72	3.71	3.86	3.99	3.89	3.73	3.83	3.91	4.15	0	4.14	4.05

จากแผนภูมิที่ 2.11 ผลความพึงพอใจของผู้ใช้บริการอาคารเฉลิมพระเกียรติ 72 พรรษา บรมราชินีนาถ อาคารปราบไตรจักร 1 และอาคารปราบไตรจักร 2 มหาวิทยาลัยนเรศวร ภาคเรียนที่ 2 ปีการศึกษา 2559 ด้านสื่อการเรียนการสอนและสิ่งอำนวยความสะดวกภายในห้องเรียน แยกเป็นอาคารดังนี้

- ❖ อาคารเฉลิมพระเกียรติ 72 พรรษา บรมราชินีนาถ พบว่า อยู่ในระดับมาก (ค่าเฉลี่ย = 3.91) เมื่อพิจารณาในแต่ละข้อคำถาม พบว่า ความพึงพอใจของผู้ใช้บริการมีค่าเฉลี่ยสูงสุด คือ ระบบเสียงลำโพงภายในห้องเรียนมีประสิทธิภาพเสียงชัดเจน พบว่า อยู่ในระดับมาก (ค่าเฉลี่ย = 4.06) และน้อยที่สุดเท่ากันสองข้อ คือ ไมโครโฟนมีประสิทธิภาพเสียงชัดเจน และเครื่องปรับอากาศ สามารถทำความเย็นได้มีประสิทธิภาพ พบว่า อยู่ในระดับมาก (ค่าเฉลี่ย = 3.75)
- ❖ อาคารปราบไตรจักร 1 พบว่า อยู่ในระดับมาก (ค่าเฉลี่ย = 3.99) เมื่อพิจารณาในแต่ละข้อคำถาม พบว่า ความพึงพอใจของผู้ใช้บริการมีค่าเฉลี่ยสูงสุด คือ ม่านสามารถบังแสงได้ดีมีประสิทธิภาพ พบว่า อยู่ในระดับมาก (ค่าเฉลี่ย = 4.31) และน้อยที่สุด คือ Internet และ Wireless Nu มีประสิทธิภาพ ครอบคลุมในการใช้บริการทั้งภายในห้องเรียนและภายในอาคาร พบว่า อยู่ในระดับมาก (ค่าเฉลี่ย = 3.64)
- ❖ อาคารปราบไตรจักร 2 พบว่า อยู่ในระดับมาก (ค่าเฉลี่ย = 3.91) เมื่อพิจารณาในแต่ละข้อคำถาม พบว่า ความพึงพอใจของผู้ใช้บริการมีค่าเฉลี่ยสูงสุด คือ เครื่องปรับอากาศ สามารถทำความเย็นได้มีประสิทธิภาพ พบว่า อยู่ในระดับมาก (ค่าเฉลี่ย = 4.15) และน้อยที่สุดคือเครื่องฉายแผ่นทึบมีประสิทธิภาพ ทั่วหนังสือคมชัด สีสันทุกต้อง พบว่า อยู่ในระดับมาก (ค่าเฉลี่ย = 3.71)

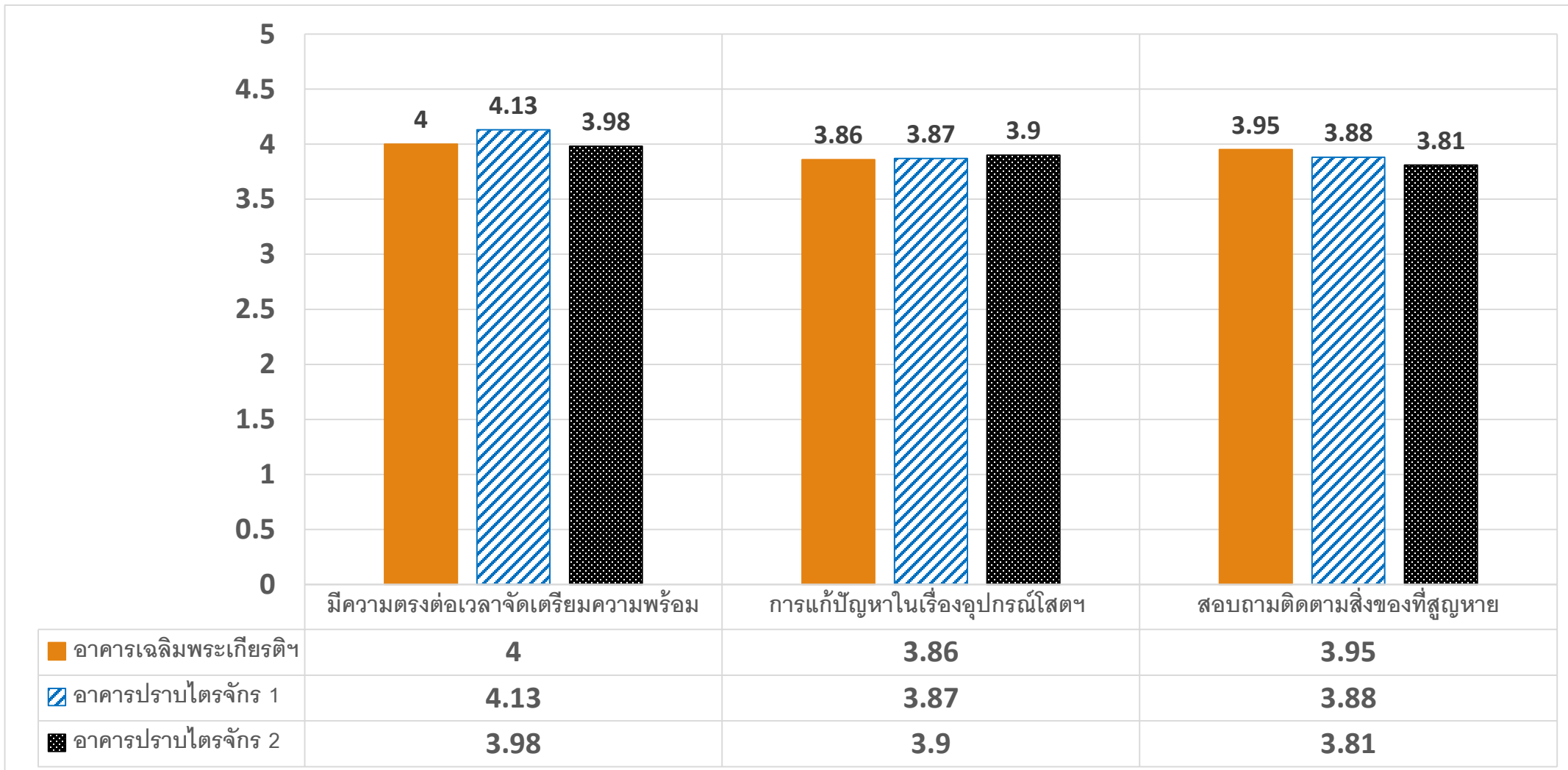
2.12 ผลการวิเคราะห์ความพึงพอใจการให้บริการอาคารเฉลิมพระเกียรติ 72 พรรษา บรมราชินีนาถ อาคารปราบไตรจักร 1 และอาคารปราบไตรจักร 2 มหาวิทยาลัยนเรศวร ภาคเรียนที่ 2 ปีการศึกษา 2559 ด้านสิ่งอำนวยความสะดวกและความสะอาดภายในอาคารเรียน



จากแผนภูมิที่ 2.12 ผลความพึงพอใจของผู้ใช้บริการอาคารเฉลิมพระเกียรติ 72 พรรษา บรมราชินีนาถ อาคารปราบไตรจักร 1 และอาคารปราบไตรจักร 2 มหาวิทยาลัยนเรศวร ภาคเรียนที่ 2 ปีการศึกษา 2559 ด้านสิ่งอำนวยความสะดวกและความสะอาดภายในอาคารเรียน แยกเป็นอาคารดังนี้

- ❖ อาคารเฉลิมพระเกียรติ 72 พรรษา บรมราชินีนาถ พบว่า อยู่ในระดับมาก (ค่าเฉลี่ย = 3.94) เมื่อพิจารณาในแต่ละข้อคำถาม พบว่า ความพึงพอใจของผู้ใช้บริการมีค่าเฉลี่ยสูงสุด คือ พื้นที่ภายในห้องเรียนสะอาด/บริเวณทางเดินภายในอาคารเรียน สะอาด /มีถังขยะเพียงพอ พบว่า อยู่ในระดับมาก (ค่าเฉลี่ย = 3.86) และน้อยที่สุด คือห้องน้ำสะอาด /ไม่มีกลิ่นเหม็น/อุปกรณ์ไม่ชำรุด /เพียงพอต่อความต้องการ พบว่า อยู่ในระดับปานกลาง (ค่าเฉลี่ย = 3.21)
- ❖ อาคารปราบไตรจักร 1 พบว่า อยู่ในระดับมาก (ค่าเฉลี่ย = 3.70) เมื่อพิจารณาในแต่ละข้อคำถาม พบว่า ความพึงพอใจของผู้ใช้บริการมีค่าเฉลี่ยสูงสุด คือ พื้นที่ภายในห้องเรียนสะอาด/บริเวณทางเดินภายในอาคารเรียนสะอาด /มีถังขยะเพียงพอ พบว่า อยู่ในระดับมาก (ค่าเฉลี่ย = 4.06) และน้อยที่สุด คือบริการน้ำดื่มสะอาด มีแก้วน้ำเพียงพอต่อความต้องการ พบว่า อยู่ในระดับปานกลาง (ค่าเฉลี่ย = 3.29)
- ❖ อาคารปราบไตรจักร 2 พบว่า อยู่ในระดับมาก (ค่าเฉลี่ย = 3.70) เมื่อพิจารณาในแต่ละข้อคำถาม พบว่า ความพึงพอใจของผู้ใช้บริการมีค่าเฉลี่ยสูงสุด คือ พื้นที่ภายในห้องเรียนสะอาด/บริเวณทางเดินภายในอาคารเรียนสะอาด /มีถังขยะเพียงพอ พบว่า อยู่ในระดับมาก (ค่าเฉลี่ย = 4.06) และน้อยที่สุด คือ บริการน้ำดื่มสะอาด มีแก้วน้ำเพียงพอต่อความต้องการ พบว่า อยู่ในระดับปานกลาง (ค่าเฉลี่ย = 3.29)

2.13 ผลการวิเคราะห์ความพึงพอใจการให้บริการอาคารเฉลิมพระเกียรติ 72 พรรษา บรมราชินีนาถ อาคารปราบไตรจักร 1 และอาคารปราบไตรจักร 2 มหาวิทยาลัยนเรศวร ภาคเรียนที่ 2 ปีการศึกษา 2559 ด้านการให้บริการของเจ้าหน้าที่โสตฯ



จากแผนภูมิที่ 2.13 ผลความพึงพอใจของผู้ใช้บริการอาคารเฉลิมพระเกียรติ 72 พรรษา บรมราชินีนาถอาคารปราบไตรจักร 1 และอาคารปราบไตรจักร 2 มหาวิทยาลัยนเรศวร ภาคเรียนที่ 2 ปีการศึกษา 2559 ด้านการให้บริการของเจ้าหน้าที่โสตฯ แยกเป็นอาคารดังนี้

- ❖ อาคารเฉลิมพระเกียรติ 72 พรรษา บรมราชินีนาถ พบว่า พบว่า อยู่ในระดับมาก (ค่าเฉลี่ย = 3.94) เมื่อพิจารณาในแต่ละข้อคำถาม พบว่า ความพึงพอใจของผู้ใช้บริการมีค่าเฉลี่ยสูงสุด คือ มีความตรงต่อเวลาจัดเตรียมความพร้อมของสื่อการเรียนการสอนในช่วงเวลา 8.00 -17.00 น.พบว่ามีอยู่ในระดับมาก (ค่าเฉลี่ย = 4.00) และน้อยที่สุด คือ การแก้ปัญหาในเรื่องอุปกรณ์โสตฯ หรือสื่อการเรียนการสอนเมื่อ เกิดปัญหาได้อย่างรวดเร็ว พบว่า อยู่ในระดับมาก(ค่าเฉลี่ย = 3.86)
- ❖ อาคารปราบไตรจักร 1 พบว่า อยู่ในระดับมาก (ค่าเฉลี่ย = 3.96) เมื่อพิจารณาในแต่ละข้อคำถาม พบว่า ความพึงพอใจของผู้ใช้บริการมีค่าเฉลี่ยสูงสุด คือ มีความตรงต่อเวลาจัดเตรียมความพร้อมของสื่อการเรียนการสอนในช่วงเวลา 8.00 -17.00 น.พบว่ามีอยู่ในระดับมาก (ค่าเฉลี่ย = 4.13) และน้อยที่สุด คือ การแก้ปัญหาในเรื่องอุปกรณ์โสตฯ หรือสื่อการเรียนการสอนเมื่อ เกิดปัญหาได้อย่างรวดเร็ว พบว่า อยู่ในระดับมาก (ค่าเฉลี่ย = 3.87)
- ❖ อาคารปราบไตรจักร 2 พบว่า อยู่ในระดับมาก (ค่าเฉลี่ย = 3.90) เมื่อพิจารณาในแต่ละข้อคำถามพบว่า ความพึงพอใจของผู้ใช้บริการมีค่าเฉลี่ยสูงสุด คือมีความตรงต่อเวลาจัดเตรียมความพร้อมของสื่อการเรียนการสอนในช่วงเวลา 8.00 -17.00 น.พบว่ามีอยู่ในระดับมาก (ค่าเฉลี่ย = 3.98) และน้อยที่สุด คือ การให้บริการในการสอบถามหรือติดตามสิ่งของที่สูญหายหรือลืม ภายในห้องเรียนพบว่า อยู่ในระดับมาก (ค่าเฉลี่ย = 3.81)

บทสรุปการวิเคราะห์ความคุ้มค่าและความพึงพอใจการใช้อาคารฯ

การปรับปรุงพัฒนา

- ด้านการให้บริการเจ้าหน้าที่โสตฯ ในปีการศึกษา 2559 มีความพึงพอใจการให้บริการลดลง คือ
 1. เรื่องการแก้ปัญหาอุปกรณ์โสตฯ และสื่อการเรียนการสอนเมื่อเกิดปัญหา ได้อย่างรวดเร็ว มีผลคะแนนความพึงพอใจน้อย กรณีผู้ใช้อุปกรณ์โสตฯ และสื่อการเรียนการสอน เกิดปัญหาเกี่ยวกับการใช้งานขณะจัดการเรียนการสอนซึ่งจะต้องได้รับการแก้ไขปัญหาย่างรวดเร็ว แต่เนื่องจากมีการใช้ห้องเรียนในเวลาพร้อม ๆ กัน โดยเฉลี่ย 77 ห้อง/วัน (อ้างอิงจากตารางเรียนตารางสอน) จึงทำให้การให้บริการกรณีเกิดปัญหาไม่ทั่วถึง แนวทางการพัฒนาการให้บริการ ควรจัดห้องส่วนกลางเจ้าหน้าที่โสตฯ โดยให้เจ้าหน้าที่โสตฯอยู่รวมกัน เพื่อกระจายการให้บริการให้ทั่วถึงและสามารถแก้ไขปัญหาให้ผู้รับบริการได้อย่างรวดเร็ว
 2. มีทรัพย์สินของนิสิตสูญหาย ทั้งนี้มหาวิทยาลัยควรสนับสนุนงบประมาณในการติดกล้องวงจรปิด และ ปรับนโยบายให้นิสิตสามารถสวมรองเท้าเข้าห้องเรียนได้
- ด้านอัตราการให้บริการห้องเรียนของอาคารเฉลิมพระเกียรติ 72 พรรษา บรมราชินีนาถ อาคารปราบไทรจักร 1 อาคารปราบไทรจักร 2 มีการให้บริการไม่เต็ม 100% เนื่องจากคณะเป็นผู้ลงตารางเรียนตารางสอน เห็นควรแจ้งให้คณะจัดการเรียนการสอนในช่วงเวลา 15.00 น. - 17.00 น. บ้าง และควรกำหนดเกณฑ์จำนวนนิสิตต่อจำนวนห้องให้ได้อย่างน้อยร้อยละ 60 ต่อห้อง เพื่อสามารถเปิดให้บริการห้องเรียนได้ ซึ่งจะทำอัตราการให้บริการห้องเรียนเพิ่มขึ้น